



Secretaria Municipal de Saúde de Rebouças

PREFEITURA MUNICIPAL DE REBOUÇAS
REBOUÇAS – PARANÁ

PREFEITURA MUNICIPAL DE REBOUÇAS
SECRETARIA MUNICIPAL DE SAÚDE DE REBOUÇAS
ATENÇÃO PRIMÁRIA

PLANO MUNICIPAL DE TERRITORIALIZAÇÃO

REBOUÇAS

2024

*SECRETARIA MUNICIPAL DE SAÚDE DE REBOUÇAS
Setor Administrativo*

Rebouças – Paraná – CEP: 84550000 Fone (42) 3457-2124 e-mail: admsauderebouças@yahoo.com.br



Secretaria Municipal de Saúde de Rebouças

PREFEITURA MUNICIPAL DE REBOUÇAS
REBOUÇAS – PARANÁ

Data de elaboração:	Vigência	Próxima revisão
outubro/2024	Outubro /2028	junho/2028
Elaborado por: Sandra Aparecida Zambão e Anaiara Adamante		
Aprovado por: Flavio dos Santos e Valderice Vasquez		

Introdução

Rebouças é resultado de praticamente a edificação de uma pequena estação da estrada de ferro Brazilian Railway (01/01/1900), recebeu a denominação de Rio Azul, mantida quando da criação do distrito, em 1902. De início, o território reboucense era parte de São João do Triunfo (comarca de Palmeira) até que alcançou autonomia com a denominação de Antonio Rebouças, pela Lei Estadual 2.738, de 31 de março de 1930 (a instalação ocorreu em 21 de setembro, ainda hoje considerada a data de aniversário do município). Após a autonomia municipal, mudou a jurisdição de Rebouças, que passou a fazer parte da comarca de Irati (em 1936), até a criação de comarca própria (1937), posteriormente cassada e restabelecida (em 1948).

O município de Rebouças está situado na região Centro-Sul do Estado do Paraná, pertence à Mesorregião Sudeste, ente geográfico que possui duas capitais regionais (União da Vitória e Irati). Devido à proximidade, condicionantes históricos e relacionamento sócio econômico, Rebouças está solidamente ligada à Microrregião de Irati, fazendo parte da 4ªRS.



Secretaria Municipal de Saúde de Rebouças

PREFEITURA MUNICIPAL DE REBOUÇAS
REBOUÇAS – PARANÁ

Figura 1: MAPA COM A IDENTIFICAÇÃO DA LOCALIZAÇÃO DO MUNICÍPIO DE REBOUÇAS PR NA 4ª REGIONAL DE SAÚDE



Fonte: Ministério Público do Paraná (2021).

Os seus limites são ao Norte: municípios de Irati e Teixeira Soares; Sul: Rio Azul e São Mateus do Sul; Oeste: Rio Azul; Leste: São João Triunfo.

Com relação a capital estadual Rebouças situa-se distante 167,87 Km e possui coordenadas geográficas: 25°37'14" de latitude Sul e 50°41'34" de longitude Oeste com altitude de 778 metros.

A área territorial de Rebouças, de 482,06 km² (48.206 hectares) é constante desde a criação do município, em 1930, inexistindo desmembramentos ou agregação de áreas nos últimos 90 anos. O clima é temperado, havendo frequentes geadas no inverno.

No que tange aos habitantes, Rebouças possui população estimada de 14.754 e densidade demográfica de 30,12 habitantes por quilômetro quadrado (IBGE, 2022). Ademais, possui 100% de cobertura de atenção primária, ou seja, todos os reboucenses estão devidamente adscritos em uma unidade de saúde do município.



Secretaria Municipal de Saúde de Rebouças

PREFEITURA MUNICIPAL DE REBOUÇAS
REBOUÇAS – PARANÁ

Rebouças possui 5 unidades de estratégia de saúde da família, uma farmácia municipal, um centro de referência em saúde mental, uma academia de saúde, setor de tratamento fora do domicílio, agendamentos, uma clínica de fisioterapia e setor de vigilância em saúde, o qual fica próximo a secretaria municipal de saúde.

Em relação a renda de acordo com o IBGE (2022) o salário mensal dos trabalhadores formais corresponde a 1,9 salário mínimos.

Em 2021, o PIB per capita era de R\$ 35.785,75. Na comparação com outros municípios do estado, ficava nas posições 226 de 399 entre os municípios do estado e na 1687 de 5570 entre todos os municípios. Já o percentual de receitas externas em 2023 era de 87,6%, o que o colocava na posição 89 de 399 entre os municípios do estado e na 2539 de 5570. Em 2023, o total de receitas realizadas foi de R\$ 90.222.142,8 (x1000) e o total de despesas empenhadas foi de R\$ 74.718.653,55 (x1000). Isso deixa o município nas posições 127 e 141 de 399 entre os municípios do estado

Quanto a educação no ano de 2010 a taxa de escolarização de 6 a 14 anos de idade era de 98,3%. Na comparação com outros municípios do estado, ficava na posição 153 de 399. Já na comparação com municípios de todo o país, ficava na posição 1603 de 5570. Em relação ao IDEB, no ano de 2021, o IDEB para os anos iniciais do ensino fundamental na rede pública era 5,4 e para os anos finais, de 5,3.

Em Rebouças 55% de domicílios com esgotamento sanitário adequado, 36,1% de domicílios urbanos em vias públicas com arborização e 12% de domicílios urbanos em vias públicas com urbanização adequada (presença de bueiro, calçada, pavimentação e meio-fio).



Secretaria Municipal de Saúde de Rebouças

PREFEITURA MUNICIPAL DE REBOUÇAS
REBOUÇAS – PARANÁ

O território de Rebouças

A divisão territorial de cada área de abrangência faz parte do processo de trabalho, cadastramento e mapeamento dos locais, população, cultura e particularidades de cada bairro ou povoado.

A territorialização faz parte da construção social da APS, conhecer o território sanitário faz parte do planejamento da equipe. A territorialização faz parte do macroprocesso da atenção primária, esse que foi trabalhado nos anteriores por meio do planificaSUS mediante a assinatura do triênio da parceria da SESA com o hospital Albert Einstein, para que todas as cidades da 4ª RS saúde aderissem a capacitação (MENDES, 2025).

Figura 2- Mapa da área geográfica urbana e rural. Rebouças, 2024.



Fonte: google Earth (2024).



Secretaria Municipal de Saúde de Rebouças

PREFEITURA MUNICIPAL DE REBOUÇAS
REBOUÇAS – PARANÁ

A divisão territorial contempla alguns processos previamente discutidos em equipe, para então a realização da divisão em si, deste modo de acordo com a literatura disponível do Ministério da Saúde, o processo de territorialização pode ser dividido da seguinte forma:

1. Fase Preparatória

- Realizar discussões na equipe de saúde para compreensão do processo de territorialização.
- Definir as responsabilidades para cada uma das fases, envolvendo, no levantamento de informações, principalmente os Agentes Comunitários de Saúde e os profissionais mais velhos ou moradores da área de abrangência.
- Identificar a existência de plano diretor municipal, projetos/estudos/mapas urbanos que contenham a identificação do território e a malha viária.
- Adquirir um mapa base do município ou das áreas já definidas, com escala, para área urbana, de 1:5.000 ou 1:10.000 e, para zona rural, de 1:25.000 ou 1:50.000.
- Realizar o levantamento de dados de fontes do próprio município, do plano municipal de saúde, Instituto Brasileiro de Geografia e Estatística, dos Cadernos de Saúde e da Sala de Situação nos sistemas de informações do Ministério da Saúde, sobre os aspectos geográficos, populacionais, econômicos, sociais, culturais e epidemiológicos.
- Analisar os dados levantados



Secretaria Municipal de Saúde de Rebouças

PREFEITURA MUNICIPAL DE REBOUÇAS
REBOUÇAS – PARANÁ

2. Fase de Delimitação do Território

- Considerar os seguintes critérios para delimitação ou revisão do território:
Geográfico: barreiras, limites e áreas rurais.
- Risco ambiental.
- Densidade populacional.
- Aspectos políticos, econômicos (modo de produção, renda), sociais, culturais.
- Malha viária e meios de transporte.
- Equipamentos sociais.
- Pontos de atenção à saúde: UBS, centros de especialidades, consultórios/ambulatórios privados, hospitais, laboratórios, residências terapêuticas, pronto atendimentos, dentre outros.
- Delimitar os limites do território da UBS, considerando os critérios citados.
- Caso já exista, revisar a caracterização do território delimitado da UBS, considerando os mesmos critérios.

3. Fase de Apropriação do Território

- Sinalizar no mapa base os limites definidos e as características do território.
- Realizar análise do conjunto de informações.
- Confirmar ou corrigir o território da UBS ou fazer sua revisão, caso já exista

4. Fase de Consulta às Lideranças Comunitária

- Mapear todos os representantes ou lideranças da comunidade local (informantes-chaves), procurando envolvê-los no processo de territorialização.
- Realizar entrevistas para levantar informações sobre o território e a vida das famílias e da comunidade, aspectos geográficos, políticos, econômicos, sociais e culturais percebidos e de relevância para a comunidade.



Secretaria Municipal de Saúde de Rebouças

PREFEITURA MUNICIPAL DE REBOUÇAS
REBOUÇAS – PARANÁ

- Indagar sobre fatores facilitadores ou dificultadores a respeito do trabalho desenvolvido pela equipe de saúde e o funcionamento da unidade de saúde

5. Fase de Definição do Território

- Definir a área de abrangência da UBS e suas respectivas microáreas.

Considerando todas as fases do processo de territorialização citados acima, Rebouças realizou a divisão territorial por unidade de saúde como segue abaixo:

Unidade de Saúde Barra dos Andrades

A unidade de saúde Barra dos Andrades possui 1.495 domicílios e 3.680 cidadãos cadastrados e acompanhados pela equipe. No momento a unidade possui 19 gestantes cadastradas, 731 hipertensos, 165 diabéticos, 678 idosos, 84 crianças menores de 02 anos. A cobertura vacinal da unidade é de 95%.

Em relação a condições de moradia 682 são urbanas e 1.212 rurais. Quanto a estruturação do acesso aos domicílios 443 são pavimentos, 766 de chão batido e 310 não informados. A maioria das casas são de alvenaria, seguida de madeira. Apenas 8 domicílios não dispõem de luz elétrica.

Em relação a distribuição de água, 1.364 domicílios recebem água encanada, 31 tem nascente ou poço e 616 domicílios não informaram.

Na área de abrangência da unidade há 47 comércios, 159 terrenos baldios, 6 escolas e 8 estabelecimentos religiosos. Quanto a destinação dos resíduos a maioria são por meio de coleta de seletiva seguido queimado e enterrado.

Em relação as características econômicas da área da abrangência da unidade, 474 recebem salário mínimo mensal, 275 famílias recebem 2 salários mínimos mensais e 145 famílias recebem meio salário mínimo, os demais não foram informados.



Secretaria Municipal de Saúde de Rebouças

PREFEITURA MUNICIPAL DE REBOUÇAS
REBOUÇAS – PARANÁ

Divisão de microárea por unidade de saúde.

Localidade	Nº de micro área	ACS
Barra dos Andrades	26	Alessandra
Coxos e Barreirinho dos Beltrão	55	Amarildo
Saltinho	24	Elza
Conceição de baixo e barra dos Andrades	27	João Roque
Rio Bonito	32	Cleonice
Riozinho de Baixo	13	Fernanda
Cachoeira dos Domingues e Rio Corrente dos Cabral	04	Pamela
Pântano preto e conceição de cima	51	Zélia
Alto da Glória e Centro	19	Jeslaine
Alto da Glória e Beira Linha	01	João Estefano
Alto da Glória e Centro	06	Fagner

Particularidades: A unidade de saúde Barra dos Andrades, abrange uma grande porcentagem das comunidades rurais do município, atualmente possui dois mini posto de saúde nas comunidades de Rio Bonito e Barra dos Andrades, tem uma área com bolsões de pobreza e também áreas nobres do centro da cidade. Essa divisão foi feita para equiparar as unidades de saúde.

A unidade de saúde fica localizada no centro da cidade, para facilitar o acesso da população, além de ir in loco nas comunidades que possui estrutura de saúde para a equipe.



Secretaria Municipal de Saúde de Rebouças

PREFEITURA MUNICIPAL DE REBOUÇAS
REBOUÇAS – PARANÁ

Unidade de Saúde Bonifácio Domingues Cabral

A unidade de saúde Bonifácio Domingues possui 1.329 domicílios 3.256 cidadãos cadastrados e acompanhados pela equipe. No momento a unidade possui 16 gestantes cadastradas, 737 hipertensos, 237 diabéticos, 678 idosos, 77 crianças menores de 02 anos. A cobertura vacinal da unidade é de 97%.

Em relação a condições de moradia 813 são urbanas e 513 rurais e o restante não informado. Quanto a estruturação do acesso aos domicílios 443 são pavimentos, 766 de chão batido e 310 não informados. A maioria das casas são de alvenaria, seguida de madeira. Apenas 8 domicílios não dispõem de luz elétrica.

Em relação a distribuição de água, 864 domicílios recebem água encanada, 375 tem nascente ou poço e o restante domicílios não informaram.

Na área de abrangência da unidade há 48 comércios, 159 terrenos baldios, 4 escolas e 5 estabelecimentos religiosos. Quanto a destinação dos resíduos a maioria são por meio de coleta de seletiva seguido queimado e enterrado.

Em relação as características econômicas da área da abrangência da unidade, 326 recebem salário mínimo mensal, 355 famílias recebem 2 salários mínimos mensais e 51 famílias recebem meio salário mínimo, os demais não foram informados.



Secretaria Municipal de Saúde de Rebouças

PREFEITURA MUNICIPAL DE REBOUÇAS
REBOUÇAS – PARANÁ

Divisão de microárea da unidade de Saúde Bonifácio Domingues Cabral

Localidade	Nº de micro área	ACS
Água Quente dos Luz	50	Vaneza
Água Quentes dos Domingues	58	Thaysa
Vila Feliz	61	Carla
Colônia cachoeira, Serrinha dos Francos e Cachoeira da Pedreira	42	Janaína
Bugiu, paredão e Sunira	11	Claudinei
Potinga	05	Claudia
Centro	22	Bruna Pes
Vila Purcina e Centro	16	Wellerson
Vila Purcina, Centro e Bairro do Cristo	17	Pablo

Descrição do território: A unidade Bonifácio Domingues contém área de bolsão de pobreza como vila feliz e Bairro do Cristo, mas também atende área do centro da cidade, onde as pessoas utilizam menos os serviços de saúde, ademais atende a Água Quente dos Luz, onde há posto de saúde para o atendimento das comunidades próximas.

Unidade de Saúde Marmeleiro

A unidade de saúde Marmeleiro possui 738 domicílios, 1.873 cidadãos cadastrados e acompanhados pela equipe. No momento a unidade possui 8 gestantes cadastradas, 464 hipertensos, 126 diabéticos, 399 idosos, 39 crianças menores de 02 anos. A cobertura vacinal da unidade é de 99%.



Secretaria Municipal de Saúde de Rebouças

PREFEITURA MUNICIPAL DE REBOUÇAS
REBOUÇAS – PARANÁ

Em relação a condições de moradia 738 são rurais. Quanto a estruturação do acesso aos domicílios todos são de chão batido e 310 não informados. A maioria das casas são de madeira, seguida de alvenaria. Apenas 7 domicílios não dispõem de luz elétrica.

Em relação a distribuição de água, 534 domicílios recebem água encanada, 103 tem nascente ou poço e os demais domicílios não informaram.

Na área de abrangência da unidade há 5 comércios, 239 terrenos baldios, 2 escolas e 1 creche; e 4 estabelecimentos religiosos. Quanto a destinação dos resíduos são queimados ou enterrados, seguidos da coleta seletiva.

Em relação as características econômicas da área da abrangência da unidade, 212 recebem salário mínimo mensal, 148 famílias recebem 2 salários mínimos mensais e 100 famílias recebem meio salário mínimo, os demais não foram informados.

Em relação as áreas de abrangência segue abaixo a tabela com as descrições.

Localidade	Nº de micro área	ACS
Marmeleiro de baixo e conceição de Baixo	53	Débora
Marmeleiro de Baixo	56	Alessandra T.
Barro Branco	33	Ana Cleide
Marmeleiro de Cima e Marmeleiros dos Ingleses	41	Charles
Marmeleiro de baixo	54	Silvia dos S.
Marmeleiro de baixo e Turvo	52	Simone da R.

Descrição do território: A unidade de saúde Marmeleiro é exclusivamente rural, fica próximo a BR que dá acesso ao município de Irati e São Mateus do Sul, a comunidade mais distante é a do Barro Branco que fica 35 km de Rebouças, nesta localidade há uma unidade de saúde de apoio onde é prestado os serviços de saúde.

SECRETARIA MUNICIPAL DE SAÚDE DE REBOUÇAS
Setor Administrativo

Rebouças – Paraná – CEP: 84550000 Fone (42) 3457- 2124 e-mail: admsauderebouças@yahoo.com.br



Secretaria Municipal de Saúde de Rebouças

PREFEITURA MUNICIPAL DE REBOUÇAS
REBOUÇAS – PARANÁ

Unidade de Saúde Central

A unidade de saúde Central possui 1.502 domicílios e 4.000 cidadãos cadastrados e acompanhados pela equipe. No momento a unidade possui 30 gestantes cadastradas, 704 hipertensos, 261 diabéticos, 709 idosos, 105 crianças menores de 02 anos. A cobertura vacinal da unidade é de 95%.

Em relação a condições de moradia 1.438 são urbanas e 22 rurais e o restante não informado. Quanto a estruturação do acesso aos domicílios 660 são pavimentos, 710 de chão batido e o restante não informado. A maioria das casas são de alvenaria, seguida de madeira. Apenas 8 domicílios não dispõem de luz elétrica.

Em relação a distribuição de água, 1.364 domicílios recebem água encanada, 31 tem nascente ou poço e o restante domicílios não informaram.

Na área de abrangência da unidade há 159 comércios, 310 terrenos baldios, 1 escolas e 8 estabelecimentos religiosos. Quanto a destinação dos resíduos a maioria são por meio de coleta de seletiva seguido queimado e enterrado.

Em relação as características econômicas da área da abrangência da unidade 488 famílias recebem salário mínimo mensal, 262 famílias recebem 2 salários mínimos mensais e 98 famílias recebem meio salário mínimo, os demais não foram informados.



Secretaria Municipal de Saúde de Rebouças

PREFEITURA MUNICIPAL DE REBOUÇAS
REBOUÇAS – PARANÁ

Localidade	Nº de micro área	ACS
Bom retiro e beira linha II	15	Fernanda L.
Centro	40	Vânia
Vila Pancho e Vila Cruzeiro	57	Joana
Vila Cruzeiro e Loteamento Antonio vieira de Andrade	20	Karina
Santo Antônio	21	Silvana
Vila Facão	14	Rute

Descrição do território: a unidade de saúde central é composta por área que tem bolsões de pobreza e também por área do centro da cidade e apenas três comunidades rurais com uma pequena população, pois englobando as áreas de toda a unidade é uma das unidades de saúde que possui maior população.

Unidade de Saúde Vila Operária

A unidade de saúde Vila Operária possui 1697 domicílios; 3.995 cidadãos cadastrados e acompanhados pela equipe. No momento a unidade possui 18 gestantes cadastradas, 765 hipertensos, 267 diabéticos, 691 idosos, 87 crianças menores de 02 anos. A cobertura vacinal da unidade é de 95%.

Em relação a condições de moradia 977 são urbanas e 706 são rurais e o restante não informado. Quanto a estruturação do acesso aos domicílios 430 são pavimentos, 1014 de chão batido e o restante não informado. A maioria das casas são de alvenaria, seguida de madeira. Apenas 3 domicílios não dispõem de luz elétrica.

Em relação a distribuição de água, 1.273 domicílios recebem água encanada, 203 tem nascente ou poço e o restante domicílios não informaram.

Na área de abrangência da unidade há 15 comércios, 161 terrenos baldios, 1 escolas e 1 creche e 5 estabelecimentos religiosos. Quanto a destinação dos resíduos a maioria são por meio de coleta de seletiva seguido queimado e enterrado.

SECRETARIA MUNICIPAL DE SAÚDE DE REBOUÇAS
Setor Administrativo

Rebouças – Paraná – CEP: 84550000 Fone (42) 3457- 2124 e-mail: admsauderebouças@yahoo.com.br



Secretaria Municipal de Saúde de Rebouças

PREFEITURA MUNICIPAL DE REBOUÇAS
REBOUÇAS – PARANÁ

Em relação as características econômicas da área da abrangência da unidade 517 famílias recebem salário mínimo mensal, 399 famílias recebem 2 salários mínimos mensais e 84 famílias recebem meio salário mínimo, os demais não foram informados.

Localidade	Nº de micro área	ACS
Vieiras	59	Edinéia
Vila Ester	18	Bernadete
Vila Maria e Vila Operária	35	Margarete
Poço Bonito	23	Bruna G.
Vila Sarquis e Loteamento Pedro Brandt	60	Cristian
Riozinho dos Santos	43	David
Salto	03	Vanderléia
Faxinal dos Francos	28	Elisandra
Barreiro	44	Graziela
Barreiro II	07	Simone

Descrição do território: A unidade de saúde é composta por área rural e urbana, também engloba partes do centro da cidade e vilas onde prevalece os bolsões de pobreza como por exemplo a Vila Ester.

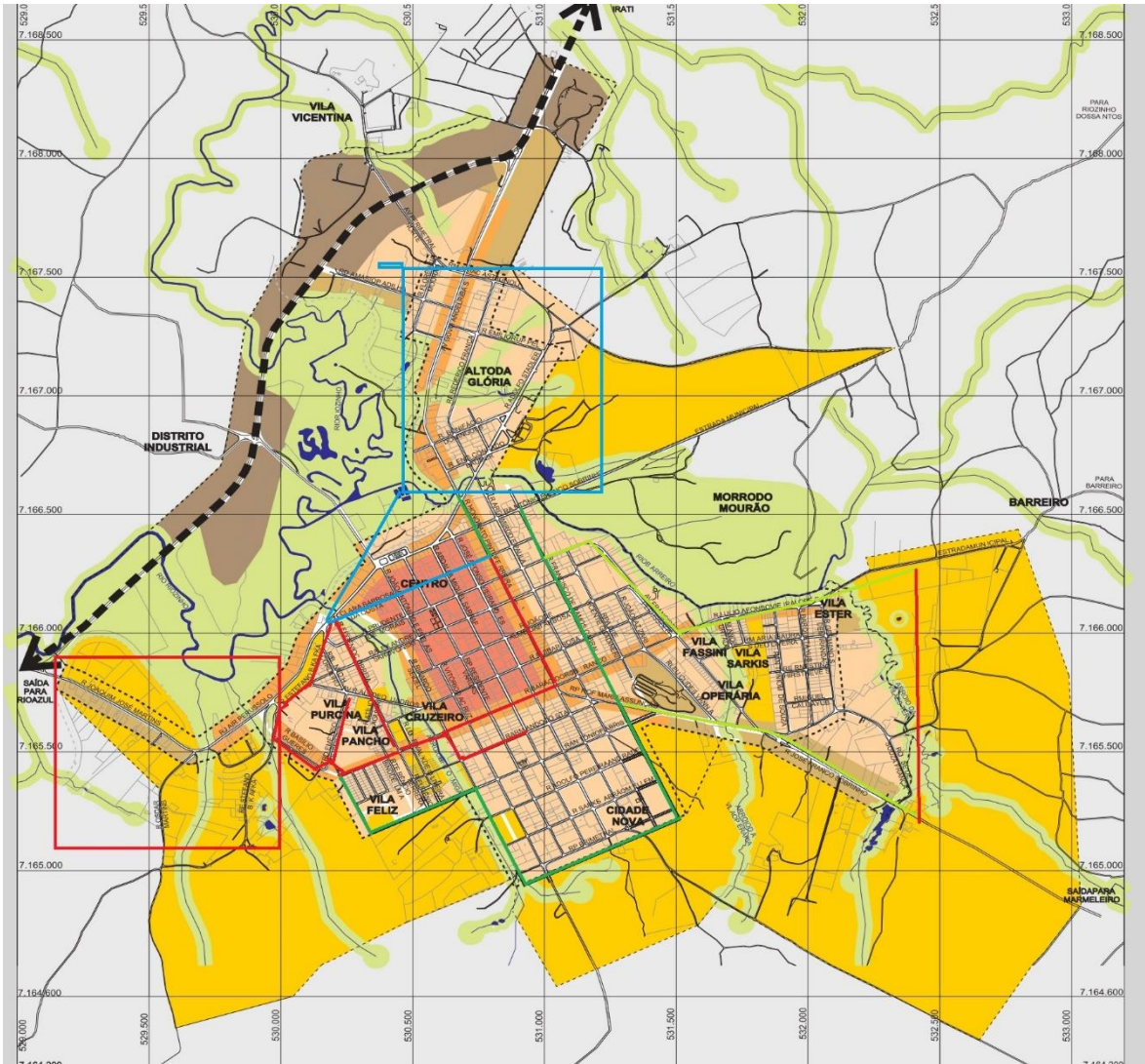


Secretaria Municipal de Saúde de Rebouças

PREFEITURA MUNICIPAL DE REBOUÇAS

REBOUÇAS – PARANÁ

Figura 3- MAPA DA LOCALIZAÇÃO DA DIVISÃO DAS ÁREAS DE ABRANGÊNCIA E UNIDADES DE SAÚDE DO MUNICÍPIO DE REBOUÇAS - PARANÁ.



Legenda: ■ área de abrangência unidade Central ■ área de abrangência unidade Barra dos Andrades ■ área de abrangência unidade Bonifácio Domingues ■ Área de abrangência unidade de saúde Vila Operária.

SECRETARIA MUNICIPAL DE SAÚDE DE REBOUÇAS

Setor Administrativo

Rebouças – Paraná – CEP: 84550000 Fone (42) 3457- 2124 e-mail: admsauderebouças@yahoo.com.br



Secretaria Municipal de Saúde de Rebouças

PREFEITURA MUNICIPAL DE REBOUÇAS
REBOUÇAS – PARANÁ

6. Território vivo de Rebouças

Rebouças tem 6.759 domicílios, 249 pontos comerciais, 1.210 terrenos baldios, 14 escolas e 2 creches.

Quanto aos dados epidemiológicos do município em relação aos nascidos vivos de acordo com a tabela abaixo apresenta:

Tabela 1- Numero de nascidos vivos de acordo como ano. Rebouças, Paraná 2024.

Ano	2020	2021	2022	2023
Nº Nascidos vivos	186	178	167	205

Fonte: SINASC (2024).

A internação sensível a atenção primária é um indicador que refletem onde pode haver falhas na APS nas ações bem como, desenvolver ações que tenham a finalidade de reduzir os internamentos desnecessários de acordo com cada CID. Ademais, cabe salientar o papel da APS no controle de condições crônicas e tratamento efetivo de causas agudas.

De acordo com o Sistema de Informações Hospitalares do SUS Rebouças apresenta o seguinte cenário:

Tabela 2: Número de internamentos de condições sensíveis a APS, Rebouças, 2024.

CID 10	2022	2023	2024
Doenças do aparelho circulatório	123	131	150
Lesões enven e alg out conseq causas externas	106	125	140
Doenças do aparelho respiratório	108	140	135
Algumas doenças infecciosas e parasitárias	11	80	128
Neoplasias	63	95	87

Fonte: Sistema de Informações Hospitalares do SUS (SIH/SUS) (2024).



Secretaria Municipal de Saúde de Rebouças

PREFEITURA MUNICIPAL DE REBOUÇAS
REBOUÇAS – PARANÁ

Dentre as causas de mortalidade em Rebouças de acordo com CID apresenta-se da seguinte forma:

Tabela 3: Histórico de número de mortes de acordo com o CID-10, Rebouças, Paraná, 2024.

Cap. CID-10	2021	2022	2023
Neoplasias (tumores)	22	18	33
Doenças Circulatórias	37	44	26
Respiratórios	16	22	14

Fonte: Sistema de Informações sobre Mortalidade (2024).

Em relação as doenças e condições de notificação compulsória, atualmente Rebouças tem três paciente com Hanseníase em tratamento e 2 com tuberculose em tratamento, ao todo são 23 pacientes convivendo com HIV em uso de medicação.

Dentre as notificações mais frequentes destacam-se acidente por animal peçonhento, intoxicação exógena, acidente de trabalho. Até o momento em 2024 houve 2 óbitos fetais e 1 aborto.

Em relação a estratificação das subpopulações Rebouças apresenta-se da seguinte forma:

Gestantes

Habitual	Intermediário	Alto Risco	Total
110	26	24	160

Crianças

Habitual	Intermediário	Alto Risco	Total
272	26	42	340



Secretaria Municipal de Saúde de Rebouças

PREFEITURA MUNICIPAL DE REBOUÇAS
REBOUÇAS – PARANÁ

Hipertensos

Habitual	Intermediário	Alto Risco	Total
2.050	401	749	3.401

Diabéticos

Habitual	Intermediário	Alto Risco	Total
560	200	315	1.056

Idosos

Robusto	Potencialmente frágil	Frágil	Total
1.799	701	680	3.180



Secretaria Municipal de Saúde de Rebouças

PREFEITURA MUNICIPAL DE REBOUÇAS
REBOUÇAS – PARANÁ

Referências

Brasil. Ministério da Saúde. Geoprocessamento em Saúde, Cadastramento e Territorialização [recurso eletrônico] / Ministério da Saúde, Conselho Nacional de Secretarias Municipais de Saúde, Universidade Federal do Rio Grande do Sul. – Brasília : Ministério da Saúde, 2023.

Escola de Saúde Pública do Estado de Minas Gerais (ESPMG). Secretaria do Estado de Saúde de Minas Gerais. Secretaria Municipal de Saúde de Belo Horizonte. Oficinas de qualificação da Atenção Primária à Saúde em Belo Horizonte. Saúde em Casa. Saúde da Família – SUS-BH. Oficina 3. Territorialização e diagnóstico local. Guia do gerente de projetos (tutor)/facilitador. Minas Gerais, Belo Horizonte, 2010. Disponível em: <
http://www.esp.mg.gov.br/wpcontent/uploads/2011/02/Oficina3_Territorializacao_130310_baixa.pdf

BRASIL. Ministério da Saúde. Secretaria de Atenção à Saúde. Secretaria de Vigilância em Saúde. Guia Política Nacional de Atenção Básica: módulo 1: integração atenção básica e vigilância em saúde. Brasília, DF: MS, 2018. 68 p